

14. *STELIS GLOBOSA* O. Duque, sp.nov

(Figura 14. Fotos 39 y 40)

Planta parva, altitudine 8-16 cm, caulis parvis aggregationibus brevis rizhomatis, bracteatus foliis oblongis, ellipticis, floribus globulosis: sepala flava, pubescentes, petala triangulari apice, stygma unilobularis.

Tipo: Colombia, Departamento del Huila, Pitalito a 1.300 msnm. de altura, colectado por Luis A. Gonzaga, florecida en septiembre 1998. Holotipo: JAUM; O. Duque N° 2150.

Descripción: **Planta** pequeña entre 8 y 16 cm de alto, crece en pequeños grupos cercanos de cortos rizomas ascendentes, raíces delgadas. **Ramicales** de unos 3 cm, delgados, cubiertos por 2-3 vainas tubulares apretadas. **Annulus.** **Hoja:** elíptica-oblonga, de 5 cm de largo y 1,2 cm de ancho, se estrecha gradualmente abajo en un pecíolo de 0,8 cm, obtusa y tridenticulada en el ápice, lisa y verde en la cara anterior, ligeramente morada en la cara posterior. **Inflorescencia:** una a tres de 5 a 8 cm de largo, espata de 0,5 cm, deshilachada, cubierta en parte por la vaina superior, el pedúnculo de 3 a 4 cm con pocas brácteas, el racimo dístico, paucifloro, las brácteas florales de 4 mm cuculadas agudas, rojas cubren el pedicelo, el ovario muy curvo, de 1,5 cm; flores medianas apenas medio abiertas, globosas, amarillas, no resupinadas. **Sépalos:** unidos en sus bases, pubescentes y marginados, el sépalo dorsal elíptico-aovado de 3,5 mm de alto y 3 mm de ancho, 3 venas, las laterales unidas cerca de la mitad de la extensión de su borde interno. **Pétalos:** 1,1 mm de alto y 1,3 mm de ancho, la base cuadrada, el borde superior triangular con el vértice prominente, 3 venas. **Labelo:** 1,1 mm de largo y de ancho, la cara expuesta triangular obtusa, lateralmente triangular-obtuso, visto por encima es oscuramente trilobulado, el ápice triangular-romo, el disco limitado hacia adelante por una banda transversal dividida por el glenión seguida atrás por un pequeño callo lobulado. **Columna:** 1,1 mm de alto y de ancho; el clinandrio triangular obtuso, el estigma unilobulado y ampliamente comunicado bajo el rostelo.

Etimología: del Latín *globus*, una bola, aludiendo a la forma casi esférica de la flor.

Comentarios: *Stelis globosa* es fácil de reconocer por sus racimos de flores casi esféricas, brácteas florales rojas, grandes y agudas, sépalos pubescentes y el estigma unilobular que incluye la planta en el subgénero *Apatostelis*. Compare con *S. globiflora* Rchb. y *S. glomerosa* Luer.

SUMMARY

A small plant up to 1.6 cm tall, epiphytic, caespitose. It grows in small groups of ramicauls about 3 cm long, covered by 2 or 3 tubular sheaths, from short rhizomes; roots thin. Annulus. **Leaf:** elliptic-oblong, 5 cm long, 1.2 cm wide, obtuse and tridenticulate, narrowing below into a short petiole, the back of the lamina is pale purple. **Inflorescence:** one to three, 5-8 cm long, slightly flexous, the raceme distichous, pauciflorous, floral bracts acute cover the pedicel, ovary curved 1.5 mm long, the flowers open only slightly and are almost rounded, yellowish, not resupinate. **Sepals:** connate at the base, marginate and pubescent, elliptic-ovate, the dorsal sepal slightly larger, 3.5 x 3 mm, the laterals united about half their length, all sepals 3 veined. **Petals:** 1.1 mm tall, 1.3 mm wide, the base subquadrate, the apex thick and triangular, 3-veined. **Lip:** 1.1 mm long and wide, obtusely triangular as seen from the side, from above it is slightly three-lobed, the apical lobe obtusely triangular, the disc limited anteriorly by a transverse bar, a small lobulate callus is in the disc. **Column:** the stigma unilobed as in *Apatostelis*.

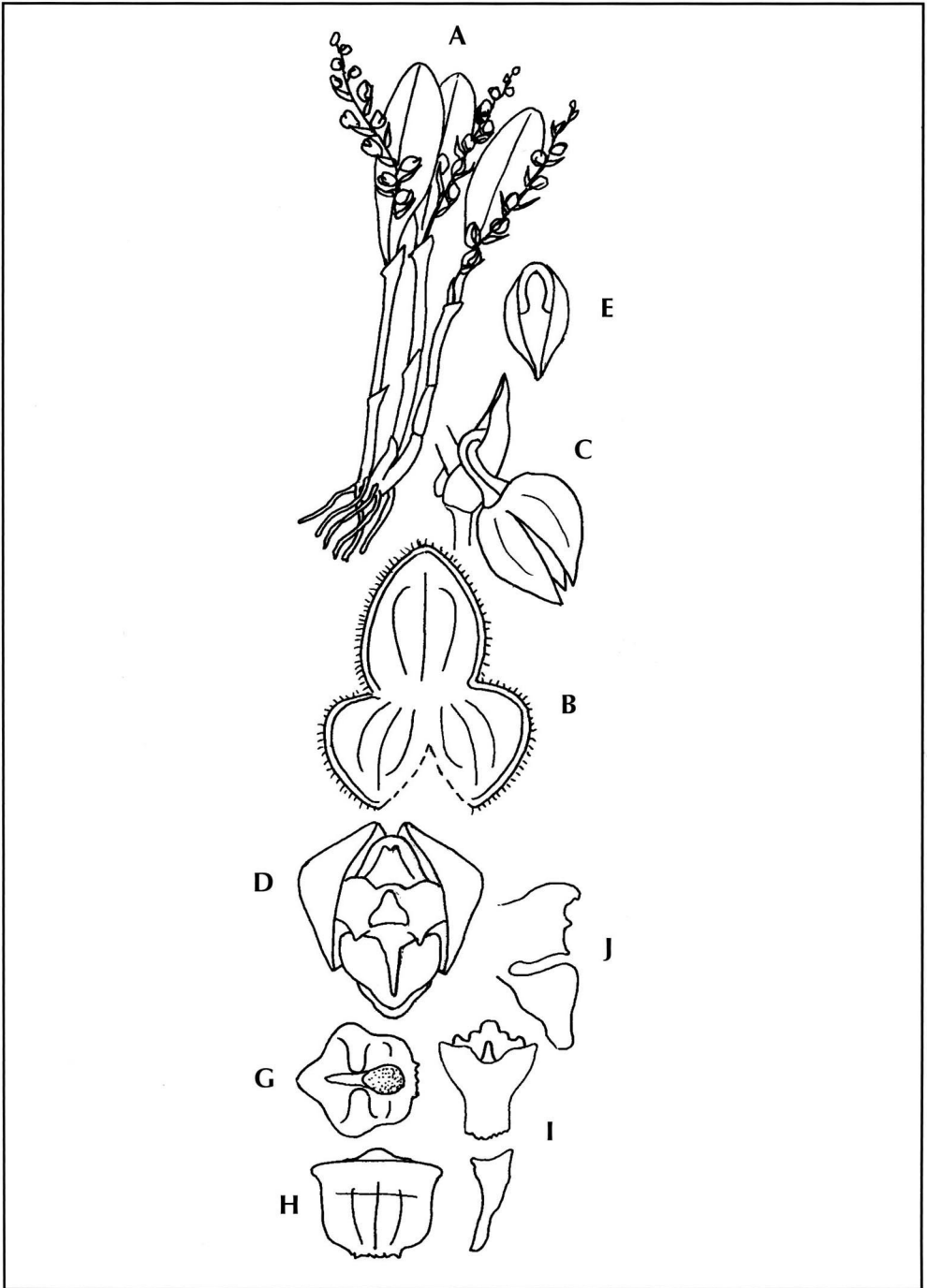


Figura 14.

STELIS GLOBOSA

- A. Planta. B. Sépalos. C. Inflorescencia. D. Aparato Central de la flor. E. Antera.
 F. Polinario. G. Labelo (vientre y perfil). H. Pétalo. I. Columna (vientre).
 J. Columna y labelo (de lado).